

# **Dollarama inc.**

États financiers consolidés intermédiaires résumés

**Pour les périodes de 13 semaines et  
de 26 semaines closes le 4 août 2019  
et le 29 juillet 2018**

(non audité, en milliers de dollars canadiens,  
sauf indication contraire)

# Dollarama inc.

État consolidé intermédiaire de la situation financière  
(non audité, en milliers de dollars canadiens)

|   | Note | 4 août<br>2019<br>\$ | 3 février<br>2019<br>\$<br>Chiffres<br>retraités <sup>1)</sup> | 29 janvier<br>2018<br>\$<br>Chiffres<br>retraités <sup>1)</sup> |
|---|------|----------------------|--|---|
| <b>Actif</b>  |      |                      |  |   |
| <b>Actifs courants</b>                                      |      |                      |  |   |
| Trésorerie  |      | 139 052              | 50 371   | 54 844  |
| Créances  |      | 39 340               | 35 843   | 11 502  |
| Charges payées d'avance                                     |      | 17 367               | 15 560   | 7 166   |
| Impôt sur le résultat payé d'avance                         |      | 3 306                | -  | -   |
| Stocks  |      | 601 723              | 581 241  | 490 927   |
| Instruments financiers dérivés                              | 7    | 5 872                | 5 505  | 286   |
|   |      | <u>806 660</u>       | <u>688 520</u>   | <u>564 725</u>  |
| <b>Actifs non courants</b>                                  |      |                      |  |   |
| Immobilisations corporelles                                 |      | 607 282              | 586 027  | 490 988   |
| Actifs au titre de droits d'utilisation                     | 5    | 1 243 549            | 1 208 461  | 1 142 495   |
| Immobilisations incorporelles                               |      | 150 559              | 148 879  | 143 046   |
| Goodwill  |      | 727 782              | 727 782  | 727 782   |
|   |      | <u>3 535 832</u>     | <u>3 359 669</u>   | <u>3 069 036</u>  |
| <b>Passif et capitaux propres déficitaires</b>              |      |                      |  |   |
| <b>Passifs courants</b>                                     |      |                      |  |   |
| Dettes d'exploitation et charges à payer                    |      | 198 509              | 230 981  | 227 244   |
| Dividendes à verser   |      | 13 852               | 12 650   | 12 180  |
| Instruments financiers dérivés                              | 7    | 710                  | 872  | 39 491  |
| Impôt sur le résultat à payer                               |      | -                    | 34 602   | 35 720  |
| Partie courante de la dette à long terme                    | 8    | 307 291              | 7 383  | 405 192   |
| Partie courante des obligations locatives                   | 5    | 160 446              | 156 746  | 140 691   |
|   |      | <u>680 808</u>       | <u>443 234</u>   | <u>860 518</u>  |
| <b>Passifs non courants</b>                                 |      |                      |  |   |
| Partie non courante de la dette à long terme                | 8    | 1 566 809            | 1 890 845  | 1 260 459   |
| Partie non courante des obligations locatives               | 5    | 1 289 777            | 1 246 074  | 1 196 375   |
| Impôt différé   |      | 104 451              | 96 900   | 83 442  |
|   |      | <u>3 641 845</u>     | <u>3 677 053</u>   | <u>3 400 794</u>  |
| <b>Engagements</b>  |      |                      |  |   |
|   | 9    |                      |  |   |
| <b>Capitaux propres déficitaires</b>                        |      |                      |  |   |
| Capital-actions   | 10   | 416 520              | 408 179  | 415 787   |
| Surplus d'apport  | 10   | 33 586               | 32 450   | 27 699  |
| Déficit   | 10   | (561 303)            | (765 202)  | (742 821)   |
| Cumul des autres éléments du résultat global                |      | 5 184                | 7 189  | (32 423)  |
|   |      | <u>(106 013)</u>     | <u>(317 384)</u>   | <u>(331 758)</u>  |
| <b>Total des capitaux propres déficitaires</b>              |      |                      |  |   |
|   |      | <u>3 535 832</u>     | <u>3 359 669</u>   | <u>3 069 036</u>  |
| <b>Total du passif et des capitaux propres déficitaires</b> |      |                      |  |   |
|   |      | <u>3 535 832</u>     | <u>3 359 669</u>   | <u>3 069 036</u>  |

<sup>1)</sup> Les états financiers consolidés intermédiaires résumés reflètent l'adoption de la norme IFRS 16 le 4 février 2019. Se reporter à la note 4 pour plus de précisions au sujet de l'adoption de la norme IFRS 16. Les chiffres comparatifs ont été retraités.

## Dollarama inc.

État consolidé intermédiaire des variations des capitaux propres déficitaires  
pour les périodes de 26 semaines closes  
(non audité, en milliers de dollars canadiens, sauf les montants par action)

|  | Note | Nombre<br>d'actions<br>ordinaires <sup>2)</sup> | Capital-<br>actions<br>\$ | Surplus<br>d'apport<br>\$ | Déficit<br>\$    | Cumul des<br>autres<br>éléments du<br>résultat global<br>\$ | Total<br>\$      |
|--|------|---|---------------------------|---------------------------|------------------|---|------------------|
| <b>Solde retraité au 3 février 2019<sup>1)</sup></b>                                       | 10   | 314 685 277                                     | 408 179                   | 32 450                    | (765 202)        | 7 189   | (317 384)        |
| Résultat net   |      | -   | -                         | -                         | 246 695          | -   | 246 695          |
| Autres éléments du résultat global   |      | -   | -                         | -                         | -                | 6 607   | 6 607            |
| <b>Résultat global</b>   |      | -   | -                         | -                         | 246 695          | 6 607   | 253 302          |
| Transfert vers les stocks de profits réalisés<br>sur les couvertures de flux de trésorerie |      | -   | -                         | -                         | -                | (8 612)   | (8 612)          |
| Dividendes déclarés  |      | -   | -                         | -                         | (27 700)         | -   | (27 700)         |
| Rachat et annulation d'actions ordinaires  | 10   | (314 223)                                       | (409)                     | -                         | (15 096)         | -   | (15 505)         |
| Rémunération fondée sur des actions  | 10   | -   | -                         | 2 715                     | -                | -   | 2 715            |
| Émission d'actions ordinaires  | 10   | 430 100   | 7 171                     | -                         | -                | -   | 7 171            |
| Reclassement pour refléter l'exercice<br>d'options sur actions                             | 10   | -   | 1 579                     | (1 579)                   | -                | -   | -                |
| <b>Solde au 4 août 2019</b>  |      | <b>314 801 154</b>                              | <b>416 520</b>            | <b>33 586</b>             | <b>(561 303)</b> | <b>5 184</b>  | <b>(106 013)</b> |
| <b>Solde retraité au 28 janvier 2018<sup>1)</sup></b>                                      | 10   | 327 977 577                                     | 415 787                   | 27 699                    | (742 821)        | (32 423)  | (331 758)        |
| Résultat net retraité  | 4    | -   | -                         | -                         | 241 887          | -   | 241 887          |
| Autres éléments du résultat global   |      | -   | -                         | -                         | -                | 27 548  | 27 548           |
| <b>Résultat global retraité</b>  |      | -   | -                         | -                         | 241 887          | 27 548  | 269 435          |
| Ajustement de transition lié à IFRS 9  |      | -   | -                         | -                         | -                | 8 646   | 8 646            |
| Transfert vers les stocks de pertes réalisées<br>sur les couvertures de flux de trésorerie |      | -   | -                         | -                         | -                | 4 971   | 4 971            |
| Dividendes déclarés  |      | -   | -                         | -                         | (26 182)         | -   | (26 182)         |
| Rachat et annulation d'actions ordinaires  | 10   | (1 347 341)                                     | (1 716)                   | -                         | (68 255)         | -   | (69 971)         |
| Rémunération fondée sur des actions  | 10   | -   | -                         | 3 208                     | -                | -   | 3 208            |
| Émission d'actions ordinaires  | 10   | 196 350   | 3 582                     | -                         | -                | -   | 3 582            |
| Reclassement pour refléter l'exercice<br>d'options sur actions                             | 10   | -   | 744                       | (744)                     | -                | -   | -                |
| <b>Solde retraité au 29 juillet 2018<sup>1)</sup></b>                                      |      | <b>326 826 586</b>                              | <b>418 397</b>            | <b>30 163</b>             | <b>(595 371)</b> | <b>8 742</b>  | <b>(138 069)</b> |

<sup>1)</sup> Les états financiers consolidés intermédiaires résumés reflètent l'adoption de la norme IFRS 16 le 4 février 2019. Se reporter à la note 4 pour plus de précisions sur l'adoption de la norme IFRS 16. Les chiffres comparatifs ont été retraités.

<sup>2)</sup> Le nombre d'actions ordinaires au 28 janvier 2018 reflète l'application rétrospective du fractionnement d'actions (défini à la note 10).

## Dollarama inc.

État consolidé intermédiaire du résultat net et du résultat global

pour les périodes de 13 semaines et de 26 semaines closes

(non audité, en milliers de dollars canadiens, sauf les nombres d'actions et les montants par action)

|  | Note | Périodes de 13 semaines closes |  | Périodes de 26 semaines closes |  |
|--|------|--------------------------------|--|--------------------------------|--|
|  |      | le 4 août 2019<br>\$           | le 29 juillet 2018<br>\$<br>Chiffres retraités <sup>1)</sup> | le 4 août 2019<br>\$           | le 29 juillet 2018<br>\$<br>Chiffres retraités <sup>1)</sup> |
| Ventes   |      | 946 405                        | 868 453  | 1 774 441                      | 1 624 522  |
| Coût des produits vendus   | 14   | 533 162                        | 477 950  | 1 012 307                      | 902 935  |
| <b>Profit brut</b>   |      | 413 243                        | 390 503  | 762 134                        | 721 587  |
| Frais généraux, frais d'administration et charges d'exploitation des magasins  |      | 131 651                        | 118 270  | 253 774                        | 231 417  |
| Dotation aux amortissements  | 14   | 59 965                         | 56 330   | 118 164                        | 111 776  |
| <b>Résultat d'exploitation</b>   |      | 221 627                        | 215 903  | 390 196                        | 378 394  |
| Coûts de financement nets  | 14   | 24 618                         | 22 559   | 50 176                         | 44 999   |
| <b>Résultat avant impôt</b>  |      | 197 009                        | 193 344  | 340 020                        | 333 395  |
| <b>Impôt sur le résultat</b>   | 11   | 53 826                         | 52 994   | 93 325                         | 91 508   |
| <b>Résultat net</b>  |      | 143 183                        | 140 350  | 246 695                        | 241 887  |
| <b>Autres éléments du résultat global</b>  |      |                                |  |                                |  |
| <i>Éléments à reclasser ultérieurement en résultat net</i>   |      |                                |  |                                |  |
| Reclassement de pertes sur instruments financiers dérivés ne faisant pas l'objet d'ajustements de la valeur d'entrée |      |                                |  |                                |  |
|  |      | (94)                           | 744  | (189)                          | 935  |
| <i>Éléments qui ne seront pas reclassés ultérieurement en résultat net</i>   |      |                                |  |                                |  |
| Profit (perte) latent sur instruments financiers dérivés faisant l'objet d'ajustements de la valeur d'entrée         |      |                                |  |                                |  |
|  |      | (7 335)                        | 8 169  | 9 188                          | 36 458   |
| Produit (charge) d'impôt sur le résultat lié aux autres éléments du résultat global                                  |      |                                |  |                                |  |
|  |      | 2 030                          | (2 092)  | (2 392)                        | (9 845)  |
| <b>Total des autres éléments du résultat global, déduction faite de l'impôt</b>                                      |      | (5 399)                        | 6 821  | 6 607                          | 27 548   |
| <b>Résultat global</b>   |      | 137 784                        | 147 171  | 253 302                        | 269 435  |
| <b>Résultat par action ordinaire</b>   |      |                                |  |                                |  |
| Résultat net de base par action ordinaire  | 12   | 0,45 \$                        | 0,43 \$  | 0,78 \$                        | 0,74 \$  |
| Résultat net dilué par action ordinaire  | 12   | 0,45 \$                        | 0,42 \$  | 0,78 \$                        | 0,73 \$  |
| <b>Nombre moyen pondéré d'actions ordinaires en circulation (en milliers)</b>  |      |                                |  |                                |  |
|  | 12   | 314 757                        | 327 314  | 314 729                        | 327 612  |
| <b>Nombre moyen pondéré d'actions ordinaires en circulation après dilution (en milliers)</b>                         |      |                                |  |                                |  |
|  | 12   | 318 533                        | 331 645  | 318 220                        | 332 024  |

<sup>1)</sup> Les états financiers consolidés intermédiaires résumés reflètent l'adoption de la norme IFRS 16 le 4 février 2019. Se reporter à la note 4 pour plus de précisions sur l'adoption de la norme IFRS 16. Les chiffres comparatifs ont été retraités.

## Dollarama inc.

Tableau consolidé intermédiaire des flux de trésorerie  
pour les périodes de 13 semaines et de 26 semaines closes  
(non audité, en milliers de dollars canadiens)

|  | Note | Périodes de 13 semaines closes |  | Périodes de 26 semaines closes |  |
|--|------|--------------------------------|--|--------------------------------|--|
|  |      | le 4 août 2019<br>\$           | le 29 juillet 2018<br>\$<br>Chiffres retraités <sup>1)</sup> | le 4 août 2019<br>\$           | le 29 juillet 2018<br>\$<br>Chiffres retraités <sup>1)</sup> |
| <b>Activités d'exploitation</b>  |      |                                |  |                                |  |
| Résultat net   |      | 143 183                        | 140 350  | 246 695                        | 241 887  |
| Ajustements de rapprochement du résultat net et des entrées nettes de trésorerie liées aux activités d'exploitation :                        |      |                                |  |                                |  |
| Dotation à l'amortissement des immobilisations corporelles, des actifs au titre de droits d'utilisation et des immobilisations incorporelles | 14   | 59 965                         | 56 330   | 118 164                        | 111 776  |
| Dotation à l'amortissement des frais d'émission de titres de créance   |      | 562                            | 572  | 1 109                          | 1 132  |
| Comptabilisation de profits et de pertes sur la fixation du taux des obligations et sur les contrats à terme sur obligations                 | 7    | (94)                           | 23   | (189)                          | 45   |
| Transfert vers les stocks de pertes réalisées sur les couvertures de flux de trésorerie  | 7    | -                              | -  | -                              | 8 646  |
| Rémunération fondée sur des actions  | 10   | 1 300                          | 1 568  | 2 715                          | 3 208  |
| Coûts de financement de la dette à long terme  |      | (8 947)                        | (7 556)  | 24                             | 1 425  |
| Impôt différé  |      | (374)                          | (2 803)  | 5 206                          | 1 656  |
| Perte (profit) sur la sortie d'actifs  |      | 24                             | 32   | (480)                          | (413)  |
|  |      | <u>195 619</u>                 | <u>188 516</u>   | <u>373 244</u>                 | <u>369 362</u>   |
| Variations des éléments hors trésorerie du fonds de roulement  | 15   | (12 855)                       | 30 839   | (96 166)                       | (90 486)   |
| Flux de trésorerie liés aux activités d'exploitation, montant net  |      | <u>182 764</u>                 | <u>219 355</u>   | <u>277 078</u>                 | <u>278 876</u>   |
| <b>Activités d'investissement</b>  |      |                                |  |                                |  |
| Entrées d'immobilisations corporelles  |      | (25 209)                       | (22 140)   | (51 732)                       | (81 182)   |
| Entrées d'immobilisations incorporelles  |      | (5 153)                        | (4 694)  | (9 310)                        | (9 926)  |
| Produit de la sortie d'immobilisations corporelles   |      | 181                            | 173  | 532                            | 242  |
| Flux de trésorerie liés aux activités d'investissement, montant net  |      | <u>(30 181)</u>                | <u>(26 661)</u>  | <u>(60 510)</u>                | <u>(90 866)</u>  |
| <b>Activités de financement</b>  |      |                                |  |                                |  |
| Produit de l'émission de titres de créance à long terme (billets à taux variable de série 3)   | 8    | -                              | -  | -                              | 300 000  |
| Remboursement net sur la facilité de crédit  | 8    | (5 000)                        | -  | (25 000)                       | (191 000)  |
| Paieement des frais d'émission de titres de créance  |      | (260)                          | (283)  | (260)                          | (1 397)  |
| Composante capital des obligations locatives   |      | (40 041)                       | (35 528)   | (67 795)                       | (67 934)   |
| Émission d'actions ordinaires  |      | 5 825                          | 2 791  | 7 171                          | 3 582  |
| Dividendes versés  |      | (13 848)                       | (13 109)   | (26 498)                       | (25 289)   |
| Rachat et annulation d'actions ordinaires  | 10   | (15 505)                       | (55 427)   | (15 505)                       | (79 113)   |
| Flux de trésorerie liés aux activités de financement, montant net  |      | <u>(68 829)</u>                | <u>(101 556)</u>   | <u>(127 887)</u>               | <u>(61 151)</u>  |
| <b>Augmentation de la trésorerie</b>   |      | <u>83 754</u>                  | <u>91 138</u>  | <u>88 681</u>                  | <u>126 859</u>   |
| <b>Trésorerie au début de la période</b>   |      | <u>55 298</u>                  | <u>90 565</u>  | <u>50 371</u>                  | <u>54 844</u>  |
| <b>Trésorerie à la fin de la période</b>   |      | <u>139 052</u>                 | <u>181 703</u>   | <u>139 052</u>                 | <u>181 703</u>   |

<sup>1)</sup> Les états financiers consolidés intermédiaires résumés reflètent l'adoption de la norme IFRS 16 le 4 février 2019. Se reporter à la note 4 pour plus de précisions sur l'adoption de la norme IFRS 16. Les chiffres comparatifs ont été retraités.

# Dollarama inc.

Notes annexes

4 août 2019

(non audité, en milliers de dollars canadiens, sauf indication contraire)

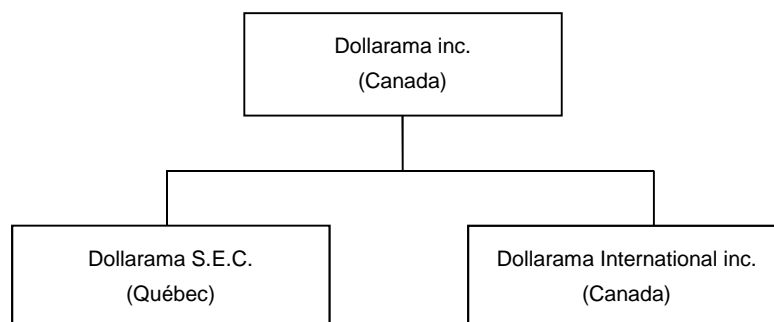
---

## 1 Information générale

Dollarama inc. (la « Société ») a été constituée le 20 octobre 2004 en vertu de la *Loi canadienne sur les sociétés par actions*. La Société exploite au Canada des magasins à un dollar qui vendent la totalité de leurs articles à 4,00 \$ ou moins. Au 4 août 2019, la Société exerçait ses activités de vente au détail dans toutes les provinces canadiennes. Le siège social de la Société, son centre de distribution et ses entrepôts sont situés dans la région de Montréal. La Société est inscrite à la Bourse de Toronto (la « TSX ») sous le symbole « DOL » et est constituée et domiciliée au Canada.

L'adresse du siège social est le 5805, avenue Royalmount, Montréal (Québec) H4P 0A1.

Au 4 août 2019, les entités importantes comprises dans la structure juridique de la Société étaient les suivantes :



Dollarama S.E.C. exploite la chaîne de magasins au Canada et fournit le soutien administratif et logistique requis.

Dollarama International inc. vend des produits et fournit des services à la clientèle hors du Canada, pays de domiciliation de la Société. Pour les périodes de 13 semaines et de 26 semaines closes le 4 août 2019 et le 29 juillet 2018, les ventes de Dollarama International inc. représentaient environ 1 % du total des ventes consolidées de la Société.

## 2 Mode de présentation

Les présents états financiers consolidés intermédiaires résumés non audités ont été approuvés par le conseil d'administration en vue de leur publication le 12 septembre 2019.

Le nombre d'actions ordinaires présenté au 28 janvier 2018 dans les présents états financiers consolidés intermédiaires résumés non audités reflète l'application rétrospective du fractionnement d'actions (voir la note 10).

# Dollarama inc.

Notes annexes

4 août 2019

(non audité, en milliers de dollars canadiens, sauf indication contraire)

---

## 2 Mode de présentation (suite)

La Société établit ses états financiers consolidés intermédiaires résumés selon les principes comptables généralement reconnus du Canada (« PCGR »), comme ils sont énoncés dans la Partie I du *Manuel de CPA Canada – Comptabilité*, laquelle inclut les Normes internationales d'information financière (« IFRS ») publiées par l'International Accounting Standards Board (« IASB »). Les présents états financiers consolidés intermédiaires résumés non audités ont été établis conformément aux IFRS applicables à l'établissement d'états financiers intermédiaires, notamment la norme comptable internationale (IAS) 34, *Information financière intermédiaire*. Conformément aux PCGR, les présents états financiers ne contiennent pas toutes les informations requises dans les états financiers annuels et doivent donc être lus conjointement avec les états financiers consolidés annuels audités de la Société pour l'exercice clos le 3 février 2019 (l'« exercice 2019 »), qui ont été établis conformément aux IFRS telles qu'elles sont publiées par l'IASB. De l'avis de la direction, les états financiers consolidés intermédiaires résumés non audités rendent compte de tous les ajustements nécessaires à la présentation fidèle des résultats pour la période intermédiaire à l'étude.

Sauf en ce qui concerne la norme IFRS 16, *Contrats de location*, que la Société a adoptée le 4 février 2019 selon la méthode rétrospective intégrale avec retraitement de l'information comparative, les méthodes comptables de la Société ont été appliquées uniformément à toutes les périodes présentées dans les présents états financiers consolidés intermédiaires résumés. Se reporter aux notes 3 et 4 ci-après pour le résumé des principales méthodes comptables liées à IFRS 16 et pour plus de précisions sur l'adoption de la norme IFRS 16.

## 3 Résumé des principales méthodes comptables

Les présents états financiers consolidés intermédiaires résumés non audités ont été établis selon les mêmes méthodes comptables que celles qui sont présentées à la note 3 des états financiers consolidés audités de l'exercice 2019, sauf pour ce qui suit.

Conformément aux dispositions de la norme IFRS 16, la Société apprécie si un contrat est ou contient un contrat de location au moment de la passation du contrat. La Société comptabilise un actif au titre du droit d'utilisation et une obligation locative correspondante pour tous les contrats de location aux termes desquels elle est le preneur, à l'exception des contrats de location à court terme (définis comme étant les contrats de location ayant une durée de 12 mois ou moins) et de certains contrats de location dont les biens sous-jacents sont de faible valeur. Dans le cas de ces contrats, la Société comptabilise les paiements de loyers à titre de charges d'exploitation de manière linéaire sur la durée du contrat de location.

L'obligation locative est évaluée à la valeur actualisée des paiements de loyers qui n'ont pas encore été versés à la date de début du contrat de location, calculée à l'aide du taux d'emprunt marginal de la Société, sauf s'il est possible de déterminer facilement le taux d'intérêt implicite du contrat de location.

Les paiements de loyers pris en compte dans l'évaluation de l'obligation locative comprennent les suivants :

- les paiements fixes, déduction faite des avantages incitatifs à la location à recevoir, s'il y a lieu;
- les paiements de loyers variables qui sont fonction d'un indice ou d'un taux, lesquels sont initialement évalués au moyen de l'indice ou du taux en vigueur à la date de début du contrat.

L'obligation locative est présentée sous un poste distinct à l'état consolidé intermédiaire résumé de la situation financière.

# Dollarama inc.

Notes annexes

4 août 2019

(non audité, en milliers de dollars canadiens, sauf indication contraire)

---

## 3 Résumé des principales méthodes comptables (suite)

L'obligation locative est ultérieurement évaluée en augmentant la valeur comptable pour tenir compte des intérêts sur l'obligation locative (au moyen de la méthode du taux d'intérêt effectif) et en réduisant la valeur comptable pour tenir compte des paiements de loyers versés.

La Société réévalue l'obligation locative (et apporte un ajustement correspondant aux actifs au titre de droits d'utilisation connexes) dans l'une ou l'autre des situations suivantes :

- Il y a eu un changement dans la durée du contrat de location, auquel cas la Société réévalue l'obligation locative en actualisant les paiements de loyers révisés au moyen d'un taux d'actualisation révisé;
- Il y a eu un changement dans les paiements de loyers en raison de la variation d'un indice ou d'un taux, auquel cas la Société réévalue l'obligation locative en actualisant les paiements de loyers révisés au moyen du même taux d'actualisation qui avait été utilisé initialement pour déterminer l'obligation (sauf si le changement dans les paiements de loyers est attribuable à une variation d'un taux d'intérêt variable, auquel cas un taux d'actualisation révisé est utilisé);
- Un contrat de location a été modifié et la modification du contrat de location n'est pas traitée comme un contrat de location distinct, auquel cas la Société réévalue l'obligation locative en actualisant les paiements de loyers révisés au moyen d'un taux d'actualisation révisé.

Le coût des actifs au titre de droits d'utilisation tient compte de l'évaluation initiale de l'obligation locative correspondante, des paiements de loyers versés à la date de début du contrat ou avant cette date ainsi que des coûts directs initiaux engagés, le cas échéant. Ils sont ultérieurement évalués au coût diminué du cumul des amortissements et du cumul des pertes de valeur, s'il y a lieu. Il n'y avait pas de contrat de location déficitaire qui aurait nécessité un ajustement des actifs au titre de droits d'utilisation à la date de première application.

Les actifs au titre de droits d'utilisation sont amortis sur la durée la plus courte entre la durée du contrat de location et la durée d'utilité du bien sous-jacent.

Les paiements de loyers variables qui ne sont pas fonction d'un indice ou d'un taux ne sont pas pris en compte dans l'évaluation de l'obligation locative ni dans celle des actifs au titre de droits d'utilisation. Les paiements connexes sont comptabilisés en charges dans la période au cours de laquelle se produit l'événement ou la situation qui est à l'origine de ces paiements et sont inclus au poste « Coût des produits vendus » ou au poste « Frais généraux, frais d'administration et charges d'exploitation des magasins » à l'état consolidé intermédiaire résumé du résultat net.

Par mesure de simplification, IFRS 16 permet aux preneurs de ne pas séparer les composantes locatives des composantes non locatives et de comptabiliser plutôt chaque composante locative et les composantes non locatives qui s'y rattachent comme une seule composante de nature locative. La Société a choisi de se prévaloir de cette mesure de simplification et traite donc les différentes composantes identifiées d'un contrat de location comme une seule composante de nature locative.



# Dollarama inc.

Notes annexes

4 août 2019

(non audité, en milliers de dollars canadiens, sauf indication contraire)

---

## 4 Adoption de la norme IFRS 16 – Contrats de location

En janvier 2016, l'IASB a publié IFRS 16, *Contrats de location*, qui remplace IAS 17, *Contrats de location*. Cette nouvelle norme s'applique aux exercices de la Société ouverts à compter du 4 février 2019. La nouvelle norme exige que le preneur comptabilise des obligations locatives correspondant aux paiements de loyers futurs et des actifs au titre des droits d'utilisation relativement à la plupart des contrats de location, et les inscrive à l'état de la situation financière, sauf en ce qui concerne les contrats de location qui répondent à des critères d'exception limités. Comme la Société était assujettie à d'importantes obligations contractuelles sous forme de contrats de location simple conformément à IAS 17, l'adoption de la norme IFRS 16 a donné lieu à une hausse significative des actifs et des passifs et à des changements touchant le moment de la comptabilisation des charges associées aux contrats de location.

IFRS 16 a été appliquée aux présents états financiers consolidés intermédiaires résumés non audités selon la méthode rétrospective intégrale. La Société a par conséquent retraité l'information comparative pour l'exercice clos le 3 février 2019 comme si IFRS 16 avait toujours été en vigueur.

La Société s'est prévaluée de la mesure de simplification qui permet, lors de la transition à IFRS 16, de ne pas réévaluer si un contrat est ou contient un contrat de location. Par conséquent, la définition d'un contrat de location selon IAS 17 et selon l'interprétation IFRIC 4, *Déterminer si un accord contient un contrat de location*, de l'International Financial Reporting Interpretations Committee continuera de s'appliquer aux contrats de location qui ont été conclus ou modifiés avant le 4 février 2019.

La modification de la définition d'un contrat de location touche surtout le concept de contrôle. Selon les dispositions de la norme IFRS 16, la Société doit apprécier si un contrat est ou contient un contrat de location en déterminant si le contrat lui confère le droit de contrôler l'utilisation d'un bien déterminé pour un certain temps moyennant une contrepartie.

La Société applique la définition d'un contrat de location et les lignes directrices connexes énoncées dans IFRS 16 à tous les contrats de location qui ont été conclus ou modifiés depuis le 4 février 2019. La définition fournie dans IFRS 16 n'a pas modifié l'étendue des contrats de la Société qui répondent à la définition d'un contrat de location.

# Dollarama inc.

Notes annexes

4 août 2019

(non audité, en milliers de dollars canadiens, sauf indication contraire)

## 4 Adoption de la norme IFRS 16 – Contrats de location (suite)

### Incidence financière lors de l'application initiale d'IFRS 16

Les tableaux ci-après présentent le montant des ajustements de chacun des postes des états financiers consolidés sur lesquels l'application de la norme IFRS 16 a eu une incidence pour la période écoulée et les périodes précédentes.

#### *i. État consolidé de la situation financière*

|   | 29 janvier 2018                                      |                  |  |
|---|--|------------------|--|
|   | Incidence des modifications de méthodes comptables   |                  |  |
|   | Montants présentés<br>antérieurement<br>selon IAS 17 | Incidence        | Montants<br>présentés<br>selon IFRS 16 |
|   | \$   | \$               | \$                                     |
| <b>Actifs courants</b>  |  |                  |  |
| Créances  | 15 263   | (3 761)          | 11 502                                 |
| Charges payées d'avance   | 8 649  | (1 483)          | 7 166                                  |
| Autres actifs courants  | 546 057  | -                | 546 057                                |
|   | 569 969  | (5 244)          | 564 725                                |
| <b>Actifs non courants</b>                                      |  |                  |  |
| Immobilisations corporelles                                     | 490 988  | -                | 490 988                                |
| Actifs au titre de droits d'utilisation                         | -  | 1 142 495        | 1 142 495                              |
| Immobilisations incorporelles                                   | 145 600  | (2 554)          | 143 046                                |
| Goodwill  | 727 782  | -                | 727 782                                |
|   | 1 364 370  | 1 139 941        | 2 504 311                              |
| <b>Total de l'actif</b>   | <b>1 934 339</b>                                     | <b>1 134 697</b> | <b>3 069 036</b>                       |
| <b>Passifs courants</b>   |  |                  |  |
| Dettes d'exploitation et charges à payer                        | 228 362  | (1 118)          | 227 244                                |
| Partie courante des obligations locatives                       | -  | 140 691          | 140 691                                |
| Autres passifs courants   | 492 583  | -                | 492 583                                |
|   | 720 945  | 139 573          | 860 518                                |
| <b>Passifs non courants</b>                                     |  |                  |  |
| Partie non courante des obligations<br>locatives                | -  | 1 196 375        | 1 196 375                              |
| Loyer et incitatifs à la location différés                      | 92 633   | (92 633)         | -                                      |
| Impôt différé   | 112 660  | (29 218)         | 83 442                                 |
| Autres passifs non courants                                     | 1 260 459  | -                | 1 260 459                              |
|   | 2 186 697  | 1 214 097        | 3 400 794                              |
| <b>Total du passif</b>  | <b>2 186 697</b>                                     | <b>1 214 097</b> | <b>3 400 794</b>                       |
| <b>Capitaux propres déficitaires</b>                            |  |                  |  |
| Déficit   | (663 421)  | (79 400)         | (742 821)                              |
| Autres composantes des capitaux propres<br>déficitaires         | 411 063  | -                | 411 063                                |
|   | (252 358)  | (79 400)         | (331 758)                              |
| <b>Total des capitaux propres déficitaires</b>                  | <b>(252 358)</b>                                     | <b>(79 400)</b>  | <b>(331 758)</b>                       |
| <b>Total du passif et des capitaux propres<br/>déficitaires</b> | <b>1 934 339</b>                                     | <b>1 134 697</b> | <b>3 069 036</b>                       |

# Dollarama inc.

Notes annexes

4 août 2019

(non audité, en milliers de dollars canadiens, sauf indication contraire)

## 4 Adoption de la norme IFRS 16 – Contrats de location (suite)

i. État consolidé de la situation financière (suite)

|   | 3 février 2019                                       |                  |  |
|---|--|------------------|--|
|   | Incidence des modifications de méthodes comptables   |                  |  |
|   | Montants présentés<br>antérieurement<br>selon IAS 17 | Incidence        | Montants<br>présentés<br>selon IFRS 16 |
|   | \$   | \$               | \$                                     |
| <b>Actifs courants</b>  |  |                  |  |
| Créances  | 42 206   | (6 363)          | 35 843                                 |
| Charges payées d'avance   | 30 316   | (14 756)         | 15 560                                 |
| Autres actifs courants  | 637 117  | -                | 637 117                                |
|   | 709 639  | (21 119)         | 688 520                                |
| <b>Actifs non courants</b>                                      |  |                  |  |
| Immobilisations corporelles                                     | 589 513  | (3 486)          | 586 027                                |
| Actifs au titre de droits d'utilisation                         | -  | 1 208 461        | 1 208 461                              |
| Immobilisations incorporelles                                   | 150 961  | (2 082)          | 148 879                                |
| Goodwill  | 727 782  | -                | 727 782                                |
|   | 1 468 256  | 1 202 893        | 2 671 149                              |
| <b>Total de l'actif</b>   | <b>2 177 895</b>                                     | <b>1 181 774</b> | <b>3 359 669</b>                       |
| <b>Passifs courants</b>   |  |                  |  |
| Dettes d'exploitation et charges à payer                        | 232 545  | (1 564)          | 230 981                                |
| Partie courante des obligations locatives                       | 531  | 156 215          | 156 746                                |
| Autres passifs courants   | 55 507   | -                | 55 507                                 |
|   | 288 583  | 154 651          | 443 234                                |
| <b>Passifs non courants</b>                                     |  |                  |  |
| Partie non courante des obligations<br>locatives                | 3 278  | 1 242 796        | 1 246 074                              |
| Loyer et incitatifs à la location différés                      | 101 700  | (101 700)        | -                                      |
| Impôt différé   | 127 585  | (30 685)         | 96 900                                 |
| Autres passifs non courants                                     | 1 890 845  | -                | 1 890 845                              |
|   | 2 411 991  | 1 265 062        | 3 677 053                              |
| <b>Total du passif</b>  | <b>2 411 991</b>                                     | <b>1 265 062</b> | <b>3 677 053</b>                       |
| <b>Capitaux propres déficitaires</b>                            |  |                  |  |
| Déficit   | (681 914)  | (83 288)         | (765 202)                              |
| Autres composantes des capitaux propres<br>déficitaires         | 447 818  | -                | 447 818                                |
|   | (234 096)  | (83 288)         | (317 384)                              |
| <b>Total des capitaux propres déficitaires</b>                  | <b>(234 096)</b>                                     | <b>(83 288)</b>  | <b>(317 384)</b>                       |
| <b>Total du passif et des capitaux propres<br/>déficitaires</b> | <b>2 177 895</b>                                     | <b>1 181 774</b> | <b>3 359 669</b>                       |

# Dollarama inc.

Notes annexes

4 août 2019

(non audité, en milliers de dollars canadiens, sauf indication contraire)

## 4 Adoption de la norme IFRS 16 – Contrats de location (suite)

### ii. État consolidé intermédiaire du résultat net

|   | Période de 13 semaines close le 29 juillet 2018    |                |                                  | Période de 26 semaines close le 29 juillet 2018    |                |                                  |
|---|--|----------------|----------------------------------|--|----------------|----------------------------------|
|   | Incidence des modifications de méthodes comptables |                |                                  | Incidence des modifications de méthodes comptables |                |                                  |
|   | Montants présentés antérieurement selon IAS 17     | Incidence      | Montants présentés selon IFRS 16 | Montants présentés antérieurement selon IAS 17     | Incidence      | Montants présentés selon IFRS 16 |
|   | \$   | \$             | \$                               | \$   | \$             | \$                               |
| Ventes  | 868 453  | -              | 868 453                          | 1 624 522  | -              | 1 624 522                        |
| Coût des produits vendus  | 524 041  | (46 091)       | 477 950                          | 995 458  | (92 523)       | 902 935                          |
| <b>Profit brut</b>  | <b>344 412</b>                                     | <b>46 091</b>  | <b>390 503</b>                   | <b>629 064</b>                                     | <b>92 523</b>  | <b>721 587</b>                   |
| Frais généraux, frais d'administration et charges d'exploitation des magasins | 118 577  | (307)          | 118 270                          | 233 055  | (1 638)        | 231 417                          |
| Dotation aux amortissements   | 19 130   | 37 200         | 56 330                           | 37 866   | 73 910         | 111 776                          |
| <b>Résultat d'exploitation</b>  | <b>206 705</b>                                     | <b>9 198</b>   | <b>215 903</b>                   | <b>358 143</b>                                     | <b>20 251</b>  | <b>378 394</b>                   |
| Coûts de financement nets   | 11 409   | 11 150         | 22 559                           | 22 735   | 22 264         | 44 999                           |
| <b>Résultat avant impôt</b>   | <b>195 296</b>                                     | <b>(1 952)</b> | <b>193 344</b>                   | <b>335 408</b>                                     | <b>(2 013)</b> | <b>333 395</b>                   |
| Impôt sur le résultat   | 53 524   | (530)          | 52 994                           | 92 061   | (553)          | 91 508                           |
| <b>Résultat net</b>   | <b>141 772</b>                                     | <b>(1 422)</b> | <b>140 350</b>                   | <b>243 347</b>                                     | <b>(1 460)</b> | <b>241 887</b>                   |

### iii. Résultat par action ordinaire

|   | Période de 13 semaines close le 29 juillet 2018    |           |                                  | Période de 26 semaines close le 29 juillet 2018    |           |                                  |
|---|--|-----------|----------------------------------|--|-----------|----------------------------------|
|   | Incidence des modifications de méthodes comptables |           |                                  | Incidence des modifications de méthodes comptables |           |                                  |
|   | Montants présentés antérieurement selon IAS 17     | Incidence | Montants présentés selon IFRS 16 | Montants présentés antérieurement selon IAS 17     | Incidence | Montants présentés selon IFRS 16 |
| (montants par action)                     | \$   | \$        | \$                               | \$   | \$        | \$                               |
| Résultat net de base par action ordinaire | 0,43   | (0,00)    | 0,43                             | 0,74   | (0,00)    | 0,74                             |
| Résultat net dilué par action ordinaire   | 0,43   | (0,01)    | 0,42                             | 0,73   | (0,00)    | 0,73                             |

# Dollarama inc.

Notes annexes

4 août 2019

(non audité, en milliers de dollars canadiens, sauf indication contraire)

## 4 Adoption de la norme IFRS 16 – Contrats de location (suite)

iv. Tableau consolidé intermédiaire des flux de trésorerie

|  | Période de 13 semaines close le 29 juillet 2018    |                 |                                  | Période de 26 semaines close le 29 juillet 2018    |                 |                                  |
|--|--|-----------------|----------------------------------|--|-----------------|----------------------------------|
|  | Incidence des modifications de méthodes comptables |                 |                                  | Incidence des modifications de méthodes comptables |                 |                                  |
|  | Montants présentés antérieurement selon IAS 17     | Incidence       | Montants présentés selon IFRS 16 | Montants présentés antérieurement selon IAS 17     | Incidence       | Montants présentés selon IFRS 16 |
|  | \$   | \$              | \$                               | \$   | \$              | \$                               |
| Résultat net   | 141 772  | (1 422)         | 140 350                          | 243 347  | (1 460)         | 241 887                          |
| Ajustements de rapprochement du résultat net et des entrées nettes de trésorerie liées aux activités d'exploitation :                        |  |                 |                                  |  |                 |                                  |
| Dotation à l'amortissement des immobilisations corporelles, des actifs au titre de droits d'utilisation et des immobilisations incorporelles | 19 130   | 37 200          | 56 330                           | 37 866   | 73 910          | 111 776                          |
| Dotation à l'amortissement des allocations reçues du propriétaire différées  | (1 370)  | 1 370           | -                                | (2 748)  | 2 748           | -                                |
| Dotation à l'amortissement des frais de location différés  | 118  | (118)           | -                                | 238  | (238)           | -                                |
| Incitatifs à la location différés  | 1 047  | (1 047)         | -                                | 2 209  | (2 209)         | -                                |
| Allocations reçues du propriétaire différées   | 1 483  | (1 483)         | -                                | 2 146  | (2 146)         | -                                |
| Paiement d'intérêts sur le contrat de location-financement   | 29   | (29)            | -                                | 61   | (61)            | -                                |
| Impôt différé  | (2 273)  | (530)           | (2 803)                          | 2 209  | (553)           | 1 656                            |
| Perte (profit) sur la sortie d'actifs  | 32   | -               | 32                               | 123  | (536)           | (413)                            |
| Autres ajustements   | (5 393)  | -               | (5 393)                          | 14 456   | -               | 14 456                           |
|  | 154 575  | 33 941          | 188 516                          | 299 907  | 69 455          | 369 362                          |
| Variations des éléments hors trésorerie du fonds de roulement  | 29 443   | 1 396           | 30 839                           | (88 633)   | (1 853)         | (90 486)                         |
| <b>Flux de trésorerie liés aux activités d'exploitation, montant net</b>   | <b>184 018</b>                                     | <b>35 337</b>   | <b>219 355</b>                   | <b>211 274</b>                                     | <b>67 602</b>   | <b>278 876</b>                   |
| Composante capital des obligations locatives   | (191)  | (35 337)        | (35 528)                         | (332)  | (67 602)        | (67 934)                         |
| Autres activités de financement  | (66 028)   | -               | (66 028)                         | 6 783  | -               | 6 783                            |
| <b>Flux de trésorerie liés aux activités de financement, montant net</b>   | <b>(66 219)</b>                                    | <b>(35 337)</b> | <b>(101 556)</b>                 | <b>6 451</b>                                       | <b>(67 602)</b> | <b>(61 151)</b>                  |

# Dollarama inc.

Notes annexes

4 août 2019

(non audité, en milliers de dollars canadiens, sauf indication contraire)

## 5 Contrats de location

Au 4 août 2019, la Société exploitait 1 250 magasins au Canada, dont l'un est détenu par la Société et les 1 249 autres sont situés dans des espaces de vente au détail loués. Des informations sur les contrats de location aux termes desquels la Société est le preneur sont présentées ci-après.

### i. Actifs au titre de droits d'utilisation

Les entrées d'actifs au titre de droits d'utilisation au cours des périodes de 13 semaines et de 26 semaines closes le 4 août 2019 se sont chiffrées respectivement à 52 579 \$ et 117 827 \$ (respectivement, 49 007 \$ et 81 146 \$ pour les périodes de 13 semaines et de 26 semaines closes le 29 juillet 2018).

### ii. Montants comptabilisés dans l'état consolidé intermédiaire du résultat net

|  | Périodes de 13 semaines closes |                       | Périodes de 26 semaines closes |                       |
|--|--------------------------------|-----------------------|--------------------------------|-----------------------|
|  | le 4 août<br>2019              | le 29 juillet<br>2018 | le 4 août<br>2019              | le 29 juillet<br>2018 |
|  | \$                             | \$                    | \$                             | \$                    |
| Dotation à l'amortissement des actifs au titre de droits d'utilisation                                   | 40 906                         | 37 857                | 80 865                         | 74 786                |
| Profit découlant de la réévaluation de contrats de location  | (17)                           | -                     | (763)                          | (536)                 |
| Intérêts sur les obligations locatives   | 11 747                         | 11 179                | 23 511                         | 22 325                |
| Charges locatives variables qui ne sont pas prises en compte dans l'évaluation des obligations locatives | 22 128                         | 20 261                | 44 525                         | 42 605                |
| Charges liées aux contrats de location à court terme   | 3 303                          | 3 867                 | 7 121                          | 7 154                 |

### iii. Montants comptabilisés dans le tableau consolidé intermédiaire des flux de trésorerie

|  | Périodes de 13 semaines closes |                       | Périodes de 26 semaines closes |                       |
|--|--------------------------------|-----------------------|--------------------------------|-----------------------|
|  | le 4 août<br>2019              | le 29 juillet<br>2018 | le 4 août<br>2019              | le 29 juillet<br>2018 |
|  | \$                             | \$                    | \$                             | \$                    |
| Sorties de trésorerie liées aux paiements de loyer             | 78 383                         | 71 966                | 155 245                        | 144 312               |
| Entrées de trésorerie liées aux incitatifs à la location       | (1 058)                        | (786)                 | (11 774)                       | (3 666)               |
| Total des sorties de trésorerie liées aux contrats de location | 77 325                         | 71 180                | 143 471                        | 140 646               |

La Société loue des locaux pour 1 249 magasins, son siège social, cinq entrepôts et du matériel. Les contrats de location des magasins ont généralement une durée initiale d'environ 10 ans. Plusieurs contrats de location comportent une ou plus d'une option permettant de renouveler le contrat de location pour des périodes additionnelles de cinq ans chacune après la fin de la durée initiale.

# Dollarama inc.

Notes annexes

4 août 2019

(non audité, en milliers de dollars canadiens, sauf indication contraire)

## 5 Contrats de location (suite)

Certains contrats de location prévoient des paiements de loyers supplémentaires qui sont fonction des variations des indices de prix locaux, ou des paiements de loyers variables qui sont fonction d'un pourcentage des ventes réalisées par la Société au magasin loué. Certains contrats de location requièrent également que la Société effectue des paiements qui ont trait aux impôts fonciers payés par le bailleur et aux paiements d'assurance effectués par ce dernier. En général, ces montants sont déterminés annuellement.

Les paiements de loyers fixes et variables pour les périodes de 13 semaines et de 26 semaines closes le 4 août 2019 et le 29 juillet 2018 se sont établis comme suit :

|  | Périodes de 13 semaines closes |                       | Périodes de 26 semaines closes |                       |
|--|--------------------------------|-----------------------|--------------------------------|-----------------------|
|  | le 4 août<br>2019              | le 29 juillet<br>2018 | le 4 août<br>2019              | le 29 juillet<br>2018 |
|  | \$                             | \$                    | \$                             | \$                    |
| Paiements fixes (déduction faite des incitatifs à la location reçus) | 51 758                         | 46 707                | 91 276                         | 90 259                |
| Paiements variables  | 22 264                         | 20 606                | 45 074                         | 43 233                |
|  | <u>74 022</u>                  | <u>67 313</u>         | <u>136 350</u>                 | <u>133 492</u>        |

## 6 Estimations et jugements comptables critiques

Pour préparer les états financiers, la direction doit faire des estimations et formuler des hypothèses qui nécessitent de faire appel au jugement et qui ont une incidence sur l'application des méthodes comptables et sur les montants présentés au titre de l'actif, du passif, des produits des activités ordinaires et des charges de la période. Les estimations et autres jugements font l'objet d'une réévaluation constante. Ils sont fondés sur l'expérience de la direction et sur d'autres facteurs, notamment les prévisions d'événements futurs raisonnables dans les circonstances. Les résultats réels peuvent différer de ces estimations.

Exception faite des estimations relatives à la durée du contrat de location dont il est question ci-dessous, les présents états financiers consolidés intermédiaires résumés ont été dressés en s'appuyant sur les mêmes estimations et jugements significatifs que ceux qui ont été formulés par la direction lors de l'application des méthodes comptables de la Société ayant servi à établir les états financiers consolidés audités de l'exercice 2019 et en tenant compte des principales sources d'incertitude relative aux estimations qui ont été prises en considération lors de la préparation de ces états financiers (se reporter à la note 5 des états financiers consolidés audités de l'exercice 2019).

Pour déterminer la durée du contrat de location, la direction prend en considération l'ensemble des faits et circonstances qui créent un avantage économique à exercer une option de prorogation ou à ne pas exercer une option de résiliation. Les options de prorogation (ou les périodes visées par des options de résiliation) sont prises en compte dans la détermination de la durée du contrat de location uniquement si la Société a la certitude raisonnable que l'option de prorogation (ou l'option de résiliation) sera exercée. La Société réapprécie si elle a la certitude raisonnable d'exercer une option de prorogation ou une option de résiliation s'il se produit un événement ou un changement de circonstances important qui influe sur cette appréciation et qui dépend de sa volonté. IFRS 16 exige également de nouvelles estimations en raison du taux d'emprunt marginal utilisé pour évaluer les obligations locatives.

# Dollarama inc.

Notes annexes

4 août 2019

(non audité, en milliers de dollars canadiens, sauf indication contraire)

## 7 Instruments financiers dérivés

### Juste valeur des instruments financiers

La hiérarchie des justes valeurs selon laquelle la Société évalue ses instruments financiers comporte les trois niveaux suivants :

Niveau 1 – prix cotés sur des marchés actifs pour des actifs ou des passifs identiques;

Niveau 2 – données autres que les prix cotés visés au niveau 1, qui sont observables pour l'actif ou le passif concerné, soit directement (à savoir des prix) ou indirectement (à savoir des données dérivées de prix);

Niveau 3 – données relatives à l'actif ou au passif qui ne sont pas fondées sur des données de marché observables.

Le sommaire qui suit présente la valeur nominale contractuelle, le taux contractuel ou taux d'intérêt moyen pondéré, le poste de l'état de la situation financière et la juste valeur estimative des instruments financiers dérivés au 4 août 2019 et au 3 février 2019 :

|  | Valeur nominale contractuelle | Taux contractuel/<br>taux d'intérêt moyen pondéré | État de la situation financière | Juste valeur – Actif (passif)                     | Nature de la relation de couverture |
|--|-------------------------------|---|---------------------------------|---|-------------------------------------|
|  | \$ US/\$ CA                   | \$ US/\$ CA/<br>taux d'intérêt                    | Poste                           | Autres données observables importantes (niveau 2) | Récurrente                          |
|  | \$                            |   |                                 | \$  |                                     |
| <b>Au 4 août 2019</b>                            |                               |   |                                 |   |                                     |
| <b>Instruments de couverture</b>                 |                               |   |                                 |   |                                     |
| Contrats de change à terme en dollars américains | 295 000                       | 1,30  | Actifs courants                 | 5 872   | Couverture de flux de trésorerie    |
| Contrats de change à terme en dollars américains | 192 000                       | 1,32  | Passifs courants                | (710)   | Couverture de flux de trésorerie    |
|  | <u>487 000</u>                |   |                                 | <u>5 162</u>                                      |                                     |
| <b>Au 3 février 2019</b>                         |                               |   |                                 |   |                                     |
| <b>Instruments de couverture</b>                 |                               |   |                                 |   |                                     |
| Contrats de change à terme en dollars américains | 385 000                       | 1,30  | Actifs courants                 | 5 505   | Couverture de flux de trésorerie    |
| Contrats de change à terme en dollars américains | 100 000                       | 1,32  | Passifs courants                | (872)   | Couverture de flux de trésorerie    |
|  | <u>485 000</u>                |   |                                 | <u>4 633</u>                                      |                                     |

Pour la période de 26 semaines close le 4 août 2019, des profits liés à la juste valeur cumulés de 11 009 \$ sur des contrats de change à terme comptabilisés dans la valeur comptable des stocks ont été reclassés depuis les stocks vers l'état consolidé du résultat net et du résultat global et comptabilisés dans le coût des produits vendus.



# Dollarama inc.

Notes annexes

4 août 2019

(non audité, en milliers de dollars canadiens, sauf indication contraire)

## 8 Dette à long terme

Les titres de créance à long terme en cours se composent des éléments suivants :

|   | 4 août<br>2019<br>\$ | 3 février<br>2019<br>\$ |
|---|----------------------|-------------------------|
| Billets non garantis de premier rang portant intérêt comme suit :   |                      |                         |
| Taux annuel fixe de 3,55 %, payable en versements semestriels égaux, échéant le 6 novembre 2023 (les « billets à taux fixe à 3,55 % »)  | 500 000              | 500 000                 |
| Taux annuel fixe de 2,203 %, payable en versements semestriels égaux, échéant le 10 novembre 2022 (les « billets à taux fixe à 2,203 % »)   | 250 000              | 250 000                 |
| Taux annuel fixe de 2,337 %, payable en versements semestriels égaux, échéant le 22 juillet 2021 (les « billets à taux fixe à 2,337 % » et, collectivement avec les billets à taux fixe à 3,55 % et les billets à taux fixe à 2,203 %, les « billets à taux fixe »)                                       | 525 000              | 525 000                 |
| Taux variable équivalant au taux des acceptations bancaires de 3 mois (CDOR) majoré de 27 points de base, payable trimestriellement, échéant le 1 <sup>er</sup> février 2021 (les « billets à taux variable de série 3 »)   | 300 000              | 300 000                 |
| Taux variable équivalant au taux des acceptations bancaires de 3 mois (CDOR) majoré de 59 points de base, payable trimestriellement, échéant le 16 mars 2020 (les « billets à taux variable de série 2 » et, collectivement avec les billets à taux variable de série 3, les « billets à taux variable ») | 300 000              | 300 000                 |
| Facilité de crédit renouvelable non garantie échéant le 27 septembre 2024 (la « facilité de crédit »)   | -                    | 25 000                  |
| Moins les frais d'émission des titres de créance non amortis  | (8 191)              | (9 155)                 |
| Intérêt à payer sur les billets à taux variable et les billets à taux fixe  | 7 291                | 7 383                   |
|   | <u>1 874 100</u>     | <u>1 898 228</u>        |
| Partie courante (y compris les billets à taux variable de série 2 échéant le 16 mars 2020 et l'intérêt à payer sur les billets à taux variable et les billets à taux fixe)  | <u>(307 291)</u>     | <u>(7 383)</u>          |
|   | <u>1 566 809</u>     | <u>1 890 845</u>        |

### Billets à taux fixe

Au 4 août 2019, la valeur comptable des billets à taux fixe à 3,55 % était de 500 454 \$ (500 082 \$ au 3 février 2019). La juste valeur des billets à taux fixe à 3,55 % au 4 août 2019 a été établie à 521 400 \$ et classée au niveau 2 de la hiérarchie des justes valeurs (504 470 \$ au 3 février 2019). Les billets à taux fixe à 3,55 % viennent à échéance le 6 novembre 2023.

Au 4 août 2019, la valeur comptable des billets à taux fixe à 2,203 % était de 250 570 \$ (250 477 \$ au 3 février 2019). La juste valeur des billets à taux fixe à 2,203 % au 4 août 2019 a été établie à 249 268 \$ et classée au niveau 2 de la hiérarchie des justes valeurs (241 543 \$ au 3 février 2019). Les billets à taux fixe à 2,203 % viennent à échéance le 10 novembre 2022.

Au 4 août 2019, la valeur comptable des billets à taux fixe à 2,337 % était de 524 470 \$ (524 256 \$ au 3 février 2019). La juste valeur au 4 août 2019 des billets à taux fixe à 2,337 % a été établie à 526 622 \$ et classée au niveau 2 de la hiérarchie des justes valeurs (517 435 \$ au 3 février 2019). Les billets à taux fixe à 2,337 % viennent à échéance le 22 juillet 2021.

# Dollarama inc.

Notes annexes

4 août 2019

(non audité, en milliers de dollars canadiens, sauf indication contraire)

---

## 8 Dette à long terme (suite)

### Billets à taux variable

Au 4 août 2019, la valeur comptable des billets à taux variable de série 3 était de 299 448 \$ (299 287 \$ au 3 février 2019). La juste valeur des billets à taux variable de série 3 au 4 août 2019 a été établie à 299 607 \$ et classée au niveau 2 de la hiérarchie des justes valeurs (297 351 \$ au 3 février 2019). Les billets à taux variable de série 3 viennent à échéance le 1<sup>er</sup> février 2021.

Au 4 août 2019, la valeur comptable des billets à taux variable de série 2 était de 300 825 \$ (300 707 \$ au 3 février 2019). La juste valeur des billets à taux variable de série 2 au 4 août 2019 a été établie à 300 693 \$ et classée au niveau 2 de la hiérarchie des justes valeurs (300 180 \$ au 3 février 2019). Les billets à taux variable de série 2 viennent à échéance le 16 mars 2020.

### Facilité de crédit

Le 14 juin 2019, la Société et les prêteurs ont conclu une convention de modification visant la deuxième convention de crédit modifiée et mise à jour (la « convention de crédit »), aux termes de laquelle, notamment, la durée de chaque facilité a été prorogée d'un an, de telle sorte que la date d'échéance de la facilité A est désormais le 27 septembre 2024 et celle de la facilité B et de la facilité C, le 29 septembre 2021. Les autres modifications ont trait à l'application d'IFRS 16 et à l'ajustement de certains seuils et ratios pour refléter les conditions de marché.

Au 4 août 2019, aucun montant n'avait été prélevé sur la facilité de crédit (25 000 \$ au 3 février 2019), mais il y avait des lettres de crédit émises pour l'achat de stocks, qui totalisaient 668 \$ (5 633 \$ au 3 février 2019, montant qui comprenait une lettre de garantie exigée par la municipalité relativement à l'agrandissement du centre de distribution). Au 4 août 2019, la Société respectait toutes ses clauses restrictives de nature financière.

## 9 Engagements

Au 4 août 2019, la Société avait des engagements d'environ 4 264 \$ (14 500 \$ au 3 février 2019) liés à l'agrandissement du centre de distribution.

## 10 Capitaux propres déficitaires

### a) Capital-actions

#### Fractionnement d'actions à raison de trois pour une

Le 19 juin 2018, les actionnaires inscrits à la fermeture des bureaux le 14 juin 2018 ont reçu deux actions ordinaires supplémentaires pour chaque action ordinaire détenue (le « fractionnement d'actions »). La négociation hors distribution des actions ordinaires sur une base ajustée en fonction du fractionnement a débuté le 20 juin 2018.

#### Offre publique de rachat dans le cours normal des activités

Le 3 juillet 2019, la Société a annoncé le renouvellement de son offre publique de rachat dans le cours normal des activités et l'obtention de l'approbation de la TSX pour racheter, aux fins d'annulation, au plus 15 737 468 actions ordinaires, soit 5,0 % des actions ordinaires émises et en circulation à la clôture des marchés le 2 juillet 2019, au cours de la période de douze mois allant du 5 juillet 2019 au 4 juillet 2020 (l'« offre de rachat de 2019-2020 »).

# Dollarama inc.

Notes annexes

4 août 2019

(non audité, en milliers de dollars canadiens, sauf indication contraire)

## 10 Capitaux propres déficitaires (suite)

### a) Capital-actions (suite)

Le nombre total d'actions ordinaires rachetées aux fins d'annulation aux termes de l'offre de rachat 2019-2020 au cours de la période de 13 semaines close le 4 août 2019 s'est élevé à 314 223 actions ordinaires (1 063 841 actions ordinaires au 29 juillet 2018 dans le cadre des offres publiques de rachat dans le cours normal des activités alors en vigueur), pour une contrepartie en trésorerie totale de 15 505 \$ (55 427 \$ au 29 juillet 2018). Pour la période de 13 semaines close le 4 août 2019, le capital-actions de la Société a été réduit de 409 \$ (1 348 \$ au 29 juillet 2018) et le reste de la contrepartie, soit 15 096 \$ (54 079 \$ au 29 juillet 2018), a été porté en augmentation du déficit.

Le nombre total d'actions ordinaires rachetées aux fins d'annulation aux termes de l'offre de rachat de 2019-2020 et de l'offre de rachat précédemment en vigueur au cours de la période de 26 semaines close le 4 août 2019 s'est élevé à 314 223 actions ordinaires (1 347 341 actions ordinaires au 29 juillet 2018 dans le cadre des offres publiques de rachat dans le cours normal des activités alors en vigueur), pour une contrepartie en trésorerie totalisant 15 505 \$ (69 971 \$ au 29 juillet 2018). Pour la période de 26 semaines close le 4 août 2019, le capital-actions de la Société a été réduit de 409 \$ (1 716 \$ au 29 juillet 2018) et le reste de la contrepartie, soit 15 096 \$ (68 255 \$ au 29 juillet 2018), a été porté en augmentation du déficit.

### b) Surplus d'apport

#### Rémunération fondée sur des actions

Pour les périodes de 13 semaines et de 26 semaines closes le 4 août 2019, la Société a respectivement comptabilisé une charge de rémunération fondée sur des actions de 1 300 \$ et de 2 715 \$ (respectivement, 1 568 \$ et 3 208 \$ pour les périodes correspondantes closes le 29 juillet 2018).

Les options sur actions en cours et pouvant être exercées pour les périodes de 26 semaines closes aux dates indiquées ci-dessous se présentent comme suit :

|   | 4 août 2019                  |                                  | 29 juillet 2018              |                                  |
|---|------------------------------|----------------------------------|------------------------------|----------------------------------|
|   | Nombre d'options sur actions | Prix d'exercice moyen pondéré \$ | Nombre d'options sur actions | Prix d'exercice moyen pondéré \$ |
| <b>En cours au début de la période</b>              | 7 249 600                    | 22,07                            | 7 288 650                    | 19,59                            |
| Octroyées   | 565 500                      | 38,17                            | 555 000                      | 51,25                            |
| Exercées  | (430 100)                    | 16,67                            | (196 350)                    | 18,24                            |
| Annulées  | (88 800)                     | 34,52                            | (59 100)                     | 31,41                            |
| <b>En cours à la fin de la période</b>              | <b>7 296 200</b>             | <b>23,49</b>                     | <b>7 588 200</b>             | <b>21,85</b>                     |
| <b>Pouvant être exercées à la fin de la période</b> | 5 191 100                    | 18,01                            | 4 717 500                    | 15,82                            |

# Dollarama inc.

Notes annexes

4 août 2019

(non audité, en milliers de dollars canadiens, sauf indication contraire)

## 10 Capitaux propres déficitaires (suite)

### b) Surplus d'apport (suite)

Des informations concernant les options sur actions en cours et pouvant être exercées au 4 août 2019 sont présentées ci-après :

| Fourchette de prix d'exercice | Options sur actions en cours                |                              |                                  | Options sur actions pouvant être exercées   |                              |                                  |
|-------------------------------|---|------------------------------|----------------------------------|---|------------------------------|----------------------------------|
|                               | Durée résiduelle moyenne pondérée (en mois) | Nombre d'options sur actions | Prix d'exercice moyen pondéré \$ | Durée résiduelle moyenne pondérée (en mois) | Nombre d'options sur actions | Prix d'exercice moyen pondéré \$ |
| 4,39 \$ - 6,59 \$             | 22  | 36 000                       | 5,67                             | 22  | 36 000                       | 5,67                             |
| 6,60 \$ - 9,90 \$             | 30  | 471 600                      | 7,26                             | 30  | 471 600                      | 7,26                             |
| 9,91 \$ - 13,66 \$            | 44  | 1 596 600                    | 12,05                            | 44  | 1 596 600                    | 12,05                            |
| 13,67 \$ - 18,72 \$           | 56  | 1 479 200                    | 14,83                            | 56  | 1 443 200                    | 14,81                            |
| 18,73 \$ - 23,68 \$           | 68  | 897 900                      | 23,68                            | 68  | 678 900                      | 23,68                            |
| 23,69 \$ - 30,20 \$           | 80  | 1 065 000                    | 30,20                            | 80  | 603 000                      | 30,20                            |
| 30,21 \$ - 37,36 \$           | 92  | 673 200                      | 37,36                            | 92  | 257 400                      | 37,36                            |
| 37,37 \$ - 51,25 \$           | 110   | 1 076 700                    | 44,56                            | 104   | 104 400                      | 51,25                            |
|                               | 68  | 7 296 200                    | 23,49                            | 57  | 5 191 100                    | 18,01                            |

La juste valeur moyenne pondérée des options sur actions octroyées au cours des périodes de 26 semaines closes aux dates indiquées ci-après a été estimée à la date d'octroi selon le modèle d'évaluation des options de Black-Scholes à partir des hypothèses suivantes :

|  | 4 août 2019 | 29 juillet 2018 |
|--|-------------|-----------------|
| Prix d'exercice par action   | 38,17 \$    | 51,25 \$        |
| Rendement des dividendes   | 0,5 %       | 0,3 %           |
| Taux d'intérêt sans risque   | 1,4 %       | 2,0 %           |
| Durée prévue   | 6,2 ans     | 6,2 ans         |
| Volatilité attendue  | 22,4 %      | 20,4 %          |
| Juste valeur moyenne pondérée des options sur actions estimée à la date d'octroi | 9,08 \$     | 12,34 \$        |

La durée prévue est estimée selon la moyenne de la période d'acquisition et de la durée contractuelle des options sur actions. La volatilité attendue est établie d'après l'observation hebdomadaire du cours des actions de la Société.

## 11 Impôt sur le résultat

La charge d'impôt sur le résultat comptabilisée repose sur la meilleure estimation que fait la direction du taux moyen pondéré d'imposition du résultat annuel attendu pour l'exercice complet. Le taux d'imposition prévu par la loi était de 26,9 % pour les périodes de 13 semaines et de 26 semaines closes le 4 août 2019 (27,0 % pour les périodes correspondantes closes le 29 juillet 2018). Le taux d'imposition effectif de la Société était respectivement de 27,3 % et de 27,4 % pour les périodes de 13 semaines et de 26 semaines closes le 4 août 2019 (27,4 % pour les périodes correspondantes closes le 29 juillet 2018).

# Dollarama inc.

Notes annexes

4 août 2019

(non audité, en milliers de dollars canadiens, sauf indication contraire)

## 12 Résultat par action ordinaire

Le résultat net dilué par action ordinaire pour les périodes de 13 semaines et de 26 semaines closes aux dates indiquées a été calculé en ajustant le nombre moyen pondéré d'actions ordinaires en circulation pour tenir compte d'une conversion présumée de toutes les actions ordinaires potentiellement dilutives, comme suit :

|  | Périodes de 13 semaines closes |  | Périodes de 26 semaines closes |  |
|--|--------------------------------|--|--------------------------------|--|
|  | le 4 août<br>2019              | le 29 juillet<br>2018<br>Chiffres<br>retraités <sup>1)</sup> | le 4 août<br>2019              | le 29 juillet<br>2018<br>Chiffres<br>retraités <sup>1)</sup> |
| Résultat net attribuable aux actionnaires de la Société utilisé dans le calcul du résultat net de base et dilué par action ordinaire | 143 183 \$                     | 140 350 \$   | 246 695 \$                     | 241 887 \$   |
| Nombre moyen pondéré d'actions ordinaires en circulation au cours de la période ( <i>en milliers</i> )                               | 314 757                        | 327 314  | 314 729                        | 327 612  |
| Nombre présumé d'options sur actions exercées ( <i>en milliers</i> )   | 3 776                          | 4 331  | 3 491                          | 4 412  |
| Nombre moyen pondéré d'actions ordinaires pour le calcul du résultat net dilué par action ordinaire ( <i>en milliers</i> )           | 318 533                        | 331 645  | 318 220                        | 332 024  |
| Résultat net dilué par action ordinaire  | 0,45 \$                        | 0,42 \$  | 0,78 \$                        | 0,73 \$  |

<sup>1)</sup> Les états financiers consolidés intermédiaires résumés reflètent l'adoption de la norme IFRS 16 le 4 février 2019. Se reporter à la note 4 pour plus de précisions sur l'adoption de la norme IFRS 16. Les chiffres comparatifs ont été retraités.

Au 4 août 2019, 1 076 700 options sur actions avaient un effet anti-dilutif puisque le cours moyen des actions sous-jacentes était inférieur au prix d'exercice de ces options sur actions (547 500 au 29 juillet 2018).

## 13 Transactions entre parties liées

Au 4 août 2019, le montant total des obligations locatives dû à des entités sous le contrôle de la famille Rossy s'élevait à 56 723 \$ (61 991 \$ au 3 février 2019).

Les frais de location facturés par des entités sous le contrôle de la famille Rossy et dont ne tiennent pas compte les obligations locatives ont totalisé respectivement 1 734 \$ et 3 835 \$ pour les périodes de 13 semaines et de 26 semaines closes le 4 août 2019 (respectivement, 1 606 \$ et 3 739 \$ pour les périodes de 13 semaines et de 26 semaines closes le 29 juillet 2018, le second montant comprenant les charges liées au centre de distribution engagées jusqu'au 21 février 2018, date à laquelle la Société en a fait l'acquisition).

Ces transactions ont été évaluées au coût, qui correspond à la juste valeur, soit le montant de la contrepartie établie aux conditions du marché.

# Dollarama inc.

Notes annexes

4 août 2019

(non audité, en milliers de dollars canadiens, sauf indication contraire)

## 14 Charges, classées par nature, prises en compte à l'état consolidé intermédiaire résumé du résultat net et du résultat global

|   | Périodes de 13 semaines closes |  | Périodes de 26 semaines closes |  |
|---|--------------------------------|--|--------------------------------|--|
|   | le 4 août<br>2019<br>\$        | le 29 juillet<br>2018<br>\$<br>Chiffres<br>retraités <sup>1)</sup> | le 4 août<br>2019<br>\$        | le 29 juillet<br>2018<br>\$<br>Chiffres<br>retraités <sup>1)</sup> |
| <b>Coût des produits vendus</b>   |                                |  |                                |  |
| Coût des marchandises vendues, main-d'œuvre,<br>transport et autres coûts                                       | 501 438                        | 448 150  | 948 294                        | 842 633  |
| Frais d'occupation  | 31 724                         | 29 800   | 64 013                         | 60 302   |
| Total du coût des produits vendus   | 533 162                        | 477 950  | 1 012 307                      | 902 935  |
| <b>Dotation aux amortissements</b>  |                                |  |                                |  |
| Dotation à l'amortissement des immobilisations<br>corporelles et des actifs au titre de droits<br>d'utilisation | 55 894                         | 53 032   | 110 535                        | 105 273  |
| Dotation à l'amortissement des immobilisations<br>incorporelles   | 4 071                          | 3 298  | 7 629                          | 6 503  |
| Total de la dotation aux amortissements   | 59 965                         | 56 330   | 118 164                        | 111 776  |
| <b>Avantages du personnel</b>   | 102 064                        | 92 236   | 195 513                        | 177 524  |
| <b>Coûts de financement nets</b>  | 24 618                         | 22 559   | 50 176                         | 44 999   |

<sup>1)</sup> Les états financiers consolidés intermédiaires résumés reflètent l'adoption de la norme IFRS 16 le 4 février 2019. Se reporter à la note 4 pour plus de précisions sur l'adoption de la norme IFRS 16. Les chiffres comparatifs ont été retraités.

# Dollarama inc.

Notes annexes

4 août 2019

(non audité, en milliers de dollars canadiens, sauf indication contraire)

## 15 Variation des éléments hors trésorerie du fonds de roulement

Le tableau qui suit présente les variations des éléments hors trésorerie du fonds de roulement pour les périodes de 13 semaines et de 26 semaines closes aux dates indiquées ci-après :

|  | Périodes de 13 semaines closes |                                     | Périodes de 26 semaines closes |                                     |
|--|--------------------------------|-------------------------------------|--------------------------------|-------------------------------------|
|  | le 4 août<br>2019<br>\$        | le 29 juillet<br>2018<br>\$         | le 4 août<br>2019<br>\$        | le 29 juillet<br>2018<br>\$         |
|  |                                | Chiffres<br>retraités <sup>1)</sup> |                                | Chiffres<br>retraités <sup>1)</sup> |
| Créances                                 | (4 951)                        | (10 104)                            | (3 497)                        | (13 165)                            |
| Charges payées d'avance                  | 452                            | (83)                                | (1 807)                        | (1 464)                             |
| Impôt sur le résultat payé d'avance      | 6 324                          | 5 897                               | (3 306)                        | -                                   |
| Stocks                                   | (24 243)                       | (9 391)                             | (20 482)                       | (31 911)                            |
| Dettes d'exploitation et charges à payer | 9 563                          | 38 991                              | (32 472)                       | (9 984)                             |
| Impôt sur le résultat à payer            | -                              | 5 529                               | (34 602)                       | (33 962)                            |
|  | <u>(12 855)</u>                | <u>30 839</u>                       | <u>(96 166)</u>                | <u>(90 486)</u>                     |
| Impôt sur le résultat payé en trésorerie | 47 875                         | 44 371                              | 126 026                        | 123 762                             |
| Intérêts payés en trésorerie             | 33 635                         | 29 826                              | 49 948                         | 43 052                              |

<sup>1)</sup> Les états financiers consolidés intermédiaires résumés reflètent l'adoption d'IFRS 16 le 4 février 2019. Se reporter à la note 4 pour plus de précisions sur l'adoption d'IFRS 16. Les chiffres comparatifs ont été retraités.

La trésorerie versée pour l'impôt sur le résultat et les intérêts consiste en des flux de trésorerie liés aux activités d'exploitation.

## 16 Événements postérieurs à la date de clôture

### Dividende en trésorerie trimestriel

Le 12 septembre 2019, la Société a annoncé que son conseil d'administration avait approuvé un dividende en trésorerie trimestriel à l'intention des porteurs de ses actions ordinaires de 0,044 \$ par action ordinaire. Le dividende en trésorerie trimestriel sera versé le 8 novembre 2019 aux actionnaires inscrits à la fermeture des bureaux le 11 octobre 2019. Le dividende est désigné comme un « dividende déterminé » aux fins de l'impôt du Canada.

### Acquisition d'une participation de 50,1 % dans Dollarcity

Le 2 juillet 2019, la Société a annoncé qu'elle avait conclu une convention d'achat d'actions définitive visant l'acquisition d'une participation de 50,1 % dans le détaillant à bas prix latino-américain Dollarcity, établissant ainsi une deuxième plateforme de croissance, complémentaire à sa stratégie de croissance au Canada. Le 14 août 2019, la Société a réalisé cette acquisition et effectué un paiement initial de 40 000 \$ US (52 800 \$).

Le prix d'acquisition total est estimé actuellement entre 85 000 \$ US et 95 000 \$ US (entre 112 200 \$ et 125 400 \$), ce qui correspond à 50,1 % du BAIIA multiplié par cinq de Dollarcity qui a été estimé pour la période de 12 mois se terminant le 30 juin 2020, moins la dette nette et sous réserve des autres ajustements. L'estimation actuelle du prix d'acquisition est fondée sur des projections financières, alors que le prix d'acquisition définitif sera fondé sur les états financiers audités.

## **Dollarama inc.**

Notes annexes

**4 août 2019**

(non audité, en milliers de dollars canadiens, sauf indication contraire)

---

### **16 Événements postérieurs à la date de clôture (suite)**

Le solde du prix d'acquisition sera comptabilisé en tant que passif dans les états financiers consolidés intermédiaires résumés non audités de la Société pour le troisième trimestre de l'exercice de la Société se terminant le 2 février 2020 et sera exigible au troisième trimestre du prochain exercice de la Société se terminant le 31 janvier 2021.

Aux termes de la convention entre actionnaires datée du 14 août 2019, certaines décisions stratégiques et opérationnelles de Dollarcity sont assujetties à l'approbation unanime des actionnaires. Par conséquent, la Société comptabilisera cette participation comme une entreprise commune selon la méthode de la mise en équivalence.